

**XV Bienal
IBERO Puebla
Arte Contemporáneo
2025**

Hablar desde las cosas

XV Bienal IBERO Puebla
Arte Contemporáneo
2025

Hablar desde las cosas

XV Bienal IBERO Puebla
Arte Contemporáneo
2025

Hablar desde las cosas



Dr. Alejandro Eduardo Guevara Sanginés

Rector IBERO Puebla

Dr. José Cervantes Sánchez

Director General del Medio Universitario

Mtro. Oscar Arturo Cepeda Fernández

Director del Centro de Participación
y Difusión Universitaria

Mtra. Yolanda Cecilia Macías Ramírez de Arellano

Coordinadora de la XV Bienal IBERO Puebla,
Arte Contemporáneo

Mtra. Alma Elena Cardoso Martínez

Mtra. Carolina Martínez de la Peña

Mtro. Xavier Recio Oviedo

Consejo Consultivo de la XV Bienal IBERO
Puebla, Arte Contemporáneo

Mtra. Alma Elena Cardoso Martínez

Concepto curatorial

Mtra. Yolanda Cecilia Macías Ramírez de Arellano

Mtra. Alma Elena Cardoso Martínez

Mtra. Carolina Martínez de la Peña

Mtro. Xavier Recio Oviedo

Dr. Leonardo Ariel Escobar Barrios

Coordinación Editorial

Imagen en portada y contraportada, detalle de
(los cuerpos enfermos somos como las) Malezas,
de **Rosa Borrás**

Ricardo Huitrón Aguirre

Diseño

Primera edición: 2026

D.R. Universidad Iberoamericana Puebla
Blvd. Del Niño Poblano no. 2901
Colonia Reserva Territorial Atlixcáyotl
San Andrés Cholula, Pue., 72820
Tels. +52 222 372 3000 / 222 229 0700
y 800 714 6450
www.iberopuebla.mx

ISBN: 978-970-96759-7-9

Diseñado y hecho en México/
Designed and made in Mexico

Se prohíbe la reproducción total o parcial de esta
obra por cualquier medio electrónico o mecánico,
sin el consentimiento por escrito del editor.

CONTENIDO

- 7 **Presentación**
- 9 **Retrospectiva. A treinta años del primer vuelo**
- 11 **XV Bienal IBERO Puebla, Arte Contemporáneo. Edición de aniversario**
- 17 **Abrir mundos: agencia y comunidad en la XV Bienal IBERO Puebla**
- 21 **Hablar desde las cosas es un gesto de escucha**
- 25 **Agenciamientos desde el arte contemporáneo**
- 27 **Hablar desde las cosas, la agencia del arte para reorganizar las relaciones**
- 29 **Sostener espacios para las prácticas artísticas**
- 33 **Ganadoras**
- 41 **Menciones honoríficas**
- 51 **Obras seleccionadas**

PRESENTACIÓN

Dr. Alejandro Eduardo
Guevara Sanginés
Rector de
la IBERO Puebla

Para la Universidad Iberoamericana Puebla la promoción del arte es una tarea insoslayable por el valor de la expresión artística en la formación integral de las juventudes, el valor cultural intrínseco de cada obra y creación, y el papel crítico y político que ejerce en función de su contexto histórico. Se trata de una actividad humana esencial que nos arroja y dispone a otras formas de sensibilidad y que nos interpela a situarnos y comprendernos en nuestro mundo y en nuestra realidad concreta desde miradas distintas a las habituales.

En este sentido, el arte es imprescindible para la construcción de alternativas esperanzadoras. Si nuestra misión universitaria nos llama a construir una sociedad más justa y humanamente solidaria, qué mejor que el arte como un dispositivo clave para provocar desde la estética un movimiento interior y convocar al diálogo y la reflexión comunitaria.

La Bienal IBERO Puebla, Arte Contemporáneo –anteriormente denominada Bienal Puebla de los Ángeles– celebra una edición más recopilando un conjunto de obras que destacan no solo por su esmero estético, sino por su convocatoria a la reflexión social y política de los tiempos complejos que vivimos. Para esta edición, el tema de la convocatoria, *Hablar desde las cosas*, invitó a orientar los proyectos artísticos hacia la provocación, documentación y exploración de otras perspectivas creativas en relación con nuestro entorno, nuestros imaginarios, formas de convivencia, modos de trabajo, deseos, corporeidad y nuestras relaciones con lo distinto. La convocatoria se articula también como respuesta a la Campaña Universitaria *Construimos esperanza*, que nos invita

a aprovechar nuestros espacios y plataformas como instrumentos de transformación de la realidad.

En suma, se seleccionaron un total de 45 obras de entre las 622 registradas para esta edición de la Bienal, agrupadas en las tres categorías habituales de pintura, gráfica y fotografía, más tres nuevas categorías que se estrenan en esta propuesta: arte textil, arte electrónico y medios mixtos. Con lo anterior, estamos convencidos de que la diversidad de obras que conforman esta edición es muestra de calidad artística y de un extraordinario sentido creativo que nos convoca a repensar nuestro modo de habitar e incidir en la realidad, así sea desde la cotidianidad.

Agradezco enormemente a la Coordinación de Difusión Cultural por hacer posible esta y cada una de las ediciones de esta Bienal que, desde 1997, se ha llevado a cabo de manera ininterrumpida en Puebla, lo que nos ha posicionado como referentes de la producción del arte contemporáneo en la región. Especialmente, agradezco a cada una y cada uno de los artistas participantes que para esta xv edición de la Bienal IBERO Puebla, Arte Contemporáneo 2025, *Hablar desde las cosas*, han dedicado tiempo y entusiasmo, enriqueciendo a nuestra comunidad universitaria y su colección de arte desde el ejercicio reflexivo que la interpelación estética posibilita.

Desde hace 28 años, la Bienal IBERO Puebla, Arte Contemporáneo, ha sido una pieza fundamental de nuestra identidad universitaria y la formación integral que nuestro modelo educativo promueve con miras en la transformación social. Con esta nueva edición, refrendamos nuestras apuestas para encargarnos de la realidad desde la potencialidad del arte como un instrumento que posibilita otras miradas y que convoca al diálogo y la reflexión comunitaria.

A todas y todos quienes han hecho esto posible, ¡muchas gracias! Y mi reconocimiento y felicitación para las obras ganadoras de esta xv edición.

RETROSPECTIVA. A TREINTA AÑOS DEL PRIMER VUELO

Mtra. Aurora Berlanga Álvarez
Directora General de
Vinculación

En 1995, el Mtro. Miguel Ángel Corona y yo quisimos hacer un proyecto con alas, uno que llegara tan lejos como se pudiera...

Me siento profundamente agradecida por la invitación a compartir algunas ideas, treinta años después de haber venido a la Universidad Iberoamericana Puebla —de la cual soy egresada— a presentar ante un grupo de entusiastas académicos como Francisco Valverde, Javier Sánchez, Jorge Abascal y Luisa González, una propuesta que entonces apenas era un sueño: crear un espacio que propiciara el encuentro entre artistas poblanos y creadores de otras latitudes, en torno a la reinterpretación contemporánea de aquellos personajes a quienes se atribuye la fundación de nuestra ciudad: los ángeles.

Así nació la Bienal de los Ángeles, hoy renombrada Bienal IBERO Puebla, Arte Contemporáneo, concebida desde su origen como un espacio de encuentro, diálogo e innovación en las artes visuales. Una plataforma para la intervención de distintos espacios culturales y para la reflexión crítica sobre la creación, promoción y difusión del arte contemporáneo.

Fueron dos años de trabajo intenso para conjuntar voluntades: autoridades culturales, académicos, artistas, críticos, patrocinadores y promotores del arte. En el camino quedaron muchas llamadas sin respuesta, pero prevalecieron la convicción, la sensibilidad y la coherencia. La Universidad Iberoamericana Puebla asumió el compromiso de ser una institución a la vanguardia, capaz de abrir nuevas expectativas para los jóvenes creadores, apostando porque sus propuestas fueran valoradas, expuestas y registradas en un catálogo que diera testimonio de su tiempo.

La primera convocatoria fue ambiciosa: abarcó diez disciplinas visuales —pintura, escultura, arte objeto, fotografía, gráfica, videoarte, animación por computadora, performance, instalación y arte digital— y, con ello, se inició la colección de arte contemporáneo que hoy enriquece el patrimonio artístico de nuestra universidad.

Contamos con el apoyo y respaldo de artistas fundamentales como Felipe Ehrenberg, Mariana Yampolsky, Lourdes Almeida, Ricardo Anguía, César Martínez, Raymundo Sesma, Ambra Polidori, Yolanda Andrade, Erick del Castillo, Juan José Díaz Infante, Arturo Mecalco y Evangelina Elizondo, entre otros. En aquella primera edición, el maestro Melquiades Herrera nos sorprendió con un performance memorable en los jardines, en el que nos «vendió alas y plumas para todos».

Atendieron a la convocatoria numerosos artistas jóvenes que entonces iniciaban su camino y que hoy son figuras destacadas en museos y galerías del país. Entre ellos, recordamos con especial cariño a Yara Almoina, ganadora del primer lugar en gráfica, quien ya no está con nosotros pero sigue acompañando este proyecto con su espíritu creador.

Desde entonces, la Bienal ha celebrado quince ediciones que han explorado diversos temas y enfoques del arte contemporáneo. En un panorama cultural en el que muchas bienales han desaparecido, la Bienal IBERO Puebla, Arte Contemporáneo, sigue viva, consolidándose como un referente de reflexión crítica, interdisciplinariedad y compromiso social.

Fiel a su naturaleza universitaria, cada edición ha puesto el acento en un tema pertinente para nuestro tiempo: aquellos que nos interpelan como sociedad y como comunidad educativa, invitándonos a mirar el mundo y a mirarnos a nosotros mismos a través del arte.

Hoy, a veintiocho años de aquel primer vuelo, celebramos poco menos de tres décadas de arte, pensamiento y diálogo en nuestra Galería de Arte. Celebro que la Universidad Iberoamericana Puebla siga apostando por la realidad y la utopía; por mantener encendida la esperanza de transformar la sociedad a través del arte y la cultura.

Porque el arte sigue siendo un espacio para el encuentro, un lenguaje que nos permite imaginar otros mundos posibles y reconocer la dignidad del otro.

Y porque solo a través del diálogo —ese diálogo que el arte nos enseña a practicar— podremos seguir transformando la realidad que compartimos.

XV BIENAL IBERO PUEBLA, ARTE CONTEMPORÁNEO. EDICIÓN DE ANIVERSARIO

Cecilia Macías Ramírez
de Arellano
Coordinadora de la
XV Bienal IBERO Puebla,
Arte Contemporáneo

Con la edición del presente catálogo culmina el trabajo, el esfuerzo y la creatividad de quienes integramos el Consejo Consultivo de esta XV Bienal, incluidos los 516 artistas que respondieron a la invitación de plasmar, desde distintos lenguajes de las artes visuales, su lectura en torno al concepto curatorial, *Hablar desde las cosas*, y regalarnos con sus propuestas mejores aproximaciones a formas de agenciamiento que construyen en colectivo mundos más esperanzadores.

En 2025 celebramos 28 años de realización ininterrumpida de la Bienal; XV edición, número que para algunos significa la seducción, la transformación creativa, la alquimia emocional; lo que coincide con el ánimo de quienes la organizamos: era inaplazable reinventarla. Con la finalidad de posicionarnos mejor entre la comunidad tanto de autores emergentes como de consolidados, actualizamos su imagen y nombre. La Bienal Puebla de los Ángeles es hoy Bienal IBERO Puebla, Arte Contemporáneo. Ampliamos las opciones de participación al pasar de tres a seis disciplinas, de tal forma que para esta edición las categorías convocadas fueron gráfica, fotografía, pintura, arte textil, arte electrónico y medios mixtos. Los montos de los premios de adquisición también se aumentaron, sumando un total de \$110,000.00.

Como es tradición de la Bienal, su XV edición llevó por tema el de la Campaña Universitaria que este 2025 se tituló *Construimos esperanza*. Con el propósito de reconocer y fortalecer los esfuerzos de la comunidad artística en la creación de contextos esperanzadores, y en consistencia con la afirmación política y crítica que caracteriza a esta Bienal, convocamos a personas y colectivos a enviar proyectos

artísticos vinculados con el concepto curatorial: *Hablar desde las cosas*. Acuñada por Gilles Deleuze y Félix Guattari, esta noción invitó a concebir prácticas de imaginación que, desde el agenciamiento, visualizaran otros modos de construir el entramado vital, otras formas de reorganizar las relaciones con la creatividad radical como gesto indispensable.

Por último, diseñamos un programa público con espacios de conversación y formación abierto a artistas, jurados, organizadores y público en general, lo que consideramos representó la oportunidad de hacer y fortalecer redes para enriquecer el ecosistema artístico de la región. Como respuesta a la convocatoria de la Bienal, se registraron en total 622 obras, de las cuales **45** fueron seleccionadas de acuerdo con la calidad de su factura y potencia estética, así como por su referencia al agenciamiento y la esperanza: **5 son obras fotográficas, 22 se inscriben en pintura, 5 en arte textil, y 13 más en medios mixtos**. Tocó nuevamente a tres jueces con experiencia en distintas áreas de las artes visuales realizar esta tarea de selección:

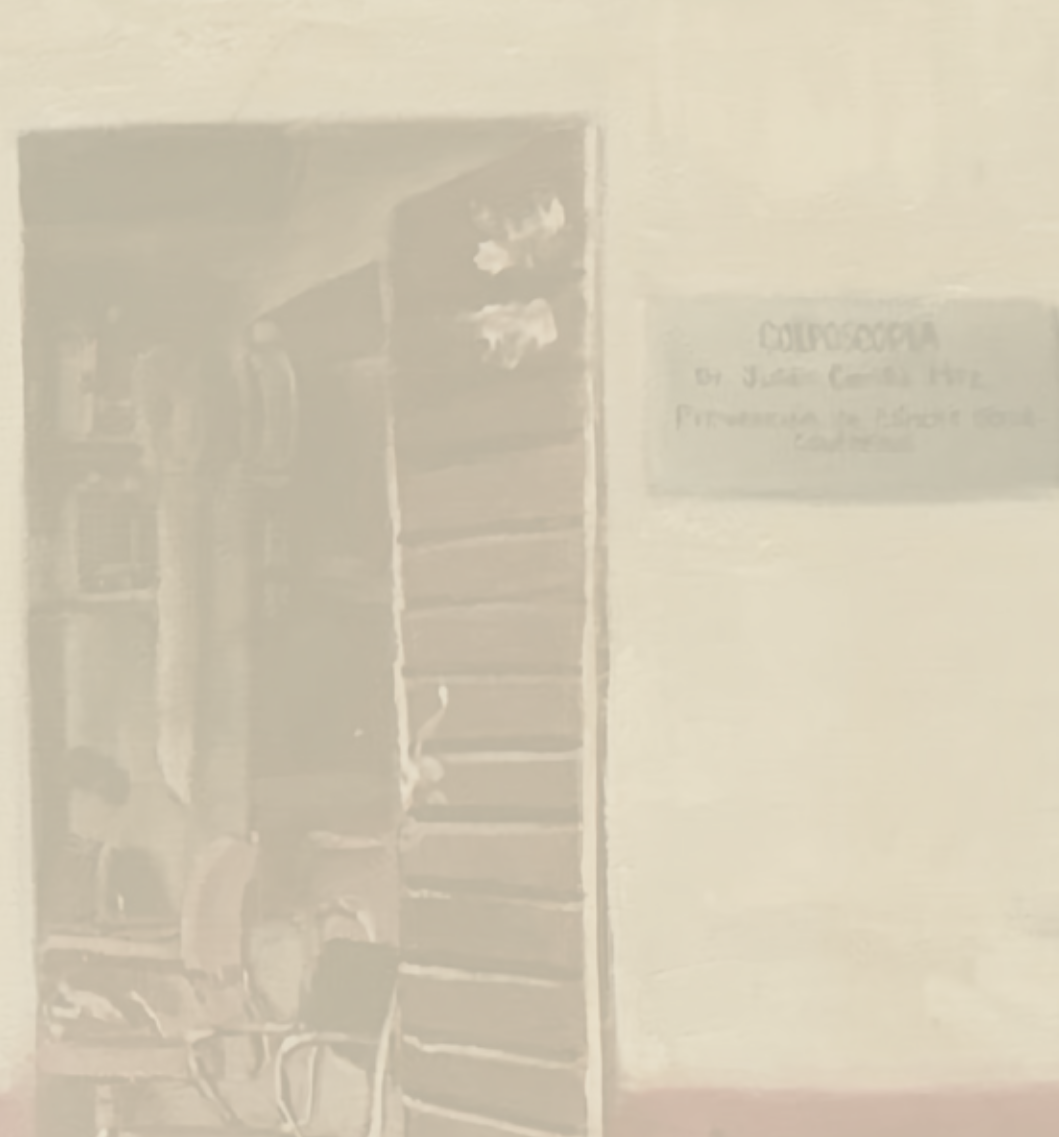
Adriana Pantoja de Alba. Maestra en Gestión y Desarrollo Cultural por la UDG y Doctora en Estudios Científico-Sociales por el ITESO. Es miembro del Sistema Nacional de Investigadores del Consejo Nacional de Humanidades, Ciencia y Tecnología (Conahcyt) en la categoría de «Candidata». Es profesora-investigadora del Departamento de Estudios Socioculturales del ITESO, donde también coordina la Maestría en Comunicación y Cultura, y el eje «Transformaciones contemporáneas en la gestión de las artes» en el Observatorio de Comunicación y Cultura ETIUS. Sus indagaciones giran alrededor del trabajo artístico, economía y política cultural; procesos de investigación-creación desde las prácticas artísticas contemporáneas en torno a problemáticas antropocénicas; y agentes, prácticas e instituciones del sistema del arte contemporáneo.

Daniela Bojórquez Vértiz. Artista cuya práctica abarca fotografía, instalación, escrituras, prácticas performáticas, piezas tridimensionales, libros y docencia. Fue becaria de la Fundación para las Letras Mexicanas y del programa Jóvenes Creadores del FONCA en dos ocasiones; e integrante

del Sistema Nacional de Creadores de Arte en la categoría Medios Alternativos. Su obra se ha mostrado de manera individual y colectiva en Europa, Sur y Norteamérica. En México, ha expuesto en distintos museos y galerías, y ha sido artista residente en Barcelona, Marsella y Fiskars, Finlandia. Ha obtenido premios en bienales de fotografía y artes visuales. Desde 2022 es tutora en el Seminario de Producción Fotográfica del Centro de la Imagen, México.

Christian Gómez Vega. Desde 2010 se ha involucrado en proyectos relacionados con las escrituras sobre arte, la mediación, la gestión y la curaduría. Es maestro en Historia del Arte y comunicólogo por la UNAM. Fue Coordinador de contenidos del Patronato de Arte Contemporáneo (PAC, 2017-23), donde contribuyó a consolidar el programa Nodos. Formó parte del equipo curatorial de *Mapas en construcción. Colecciones públicas de arte contemporáneo, 2009-2017* (La Tallera, 2017). Para el Museo Amparo desarrolló, junto con Rebeca Barquera, una línea del tiempo para las Salas de Arte Contemporáneo y curó la exposición *El hilo conductor. Historias en la colección de arte contemporáneo* (marzo-agosto, 2025). Fue co-curador de la 15 Bienal FEMSA, *La voz de la montaña* (Guanajuato, 2024). Actualmente es curador invitado del Programa público de la Colección y Bienal FEMSA y curador pedagógico invitado en el Museo Tamayo.

En resumen, derivadas de su acucioso y crítico trabajo de valoración, las obras seleccionadas de esta xv Bienal integran el presente catálogo. Lo encabezan las obras ganadoras, seguidas de menciones honoríficas. El conjunto de las 45 es un inventario de símbolos, narrativas y posicionamientos de autor/a como invitación permanente al diálogo de los artistas con su público. Confiamos en que el contenido de este catálogo reafirme la vocación de la Bienal IBERO Puebla, Arte Contemporáneo: estimular la creación artística para brindar, hoy particularmente, la posibilidad de reflexionar sobre las maneras en que como comunidad podemos, parafraseando a Deleuze y Guattari, sembrar o incluso engendrar el pueblo futuro, pasar a un pueblo futuro, abrir un cosmos.



**HABLAR DESDE
LAS COSAS**

ABRIR MUNDOS: AGENCIA Y COMUNIDAD EN LA XV BIENAL IBERO PUEBLA

Alma Cardoso Martínez

Como se ha referido ya en los otros textos de este catálogo, la Bienal IBERO Puebla cumple su xv edición y 28 años de trayectoria ininterrumpida. Tal cantidad de tiempo ha implicado convocar, organizar, gestionar, exponer y coleccionar prácticas artísticas de relevancia nacional, y también celebrar momentos de encuentro y participación entre artistas y Comunidad Universitaria.

En nuestro país existen diversas bienales de arte actual, y la nuestra se encuentra entre las más antiguas activas aún a la fecha, además de ser la única vigente en el estado de Puebla. Cada bienal cuenta con sus particularidades: algunas auspiciadas por el Estado, otras por particulares y filántropos, otras más por universidades públicas; algunas con presupuestos rebosantes, otras centradas en mantener el desarrollo de ciertas técnicas y algunas otras con prestigio internacional para el posicionamiento de artistas en la escena global. La Bienal IBERO Puebla, Arte Contemporáneo, tiene la particularidad de estar enfocada en apoyar, exhibir y promover las prácticas artísticas que tengan al centro las preocupaciones sociales, políticas, humanas y ambientales, así como de vincular artistas de la escena nacional del arte con quienes se desarrollan en Puebla.

De tal modo que nuestra bienal es una particular, porque promueve las prácticas artísticas que puedan tener resonancias con la vocación de las universidades jesuitas y su mirada ignaciana. Según la mirada de los equipos que han acompañado a la bienal a través del tiempo, esto ha decantado en varias interpretaciones: a veces con sentidos mucho más sociales, otras con un carácter crítico y retador sobre la propia idea de lo que el arte es, algunas buscando

formas de dar sentido a las crisis por las que la casa común atraviesa. Cada edición de la bienal representa una oportunidad para pensar de manera conjunta, lo que esta relación entre el arte y la misión jesuita puede ser. En la edición más reciente, se abre la posibilidad de continuar esta reflexión con una mirada actualizada, que tenga presente las dinámicas en las que las prácticas del arte contemporáneo se mueven, e imaginando nuevas conexiones y formas de enunciar aquello que también ha caracterizado a nuestras prácticas como universidad confiada a la Compañía de Jesús.

En su XV edición, la Bienal IBERO Puebla, Arte Contemporáneo, convocó a personas y colectivos a que enviaran proyectos artísticos a partir de la expresión: *Hablar desde las cosas*. La expresión, retomada del texto *Mil Mesetas (capitalismo y esquizofrenia)*, de Gilles Deleuze y Félix Guattari del 2004, convocó a presentar, provocar, documentar y habilitar la agencia entre seres humanos y no humanos.

La 'agencia' es un concepto que, desde que fue propuesto por Deleuze y Guattari, resuena en numerosas investigaciones y reflexiones críticas sobre la cultura y el arte, especialmente para pensar críticamente la relación que nuestro sistema económico y político mantiene con el entorno. La 'agencia' o el 'agenciamiento', en muy breves palabras, sería una propuesta para posicionar(nos) en el entorno buscando conexiones heterogéneas entre seres humanos y no humanos. En el campo del arte, la propuesta filosófica de la agencia ha sido apropiada y aprovechada para desarticular la hegemonía del sujeto humano (masculino, blanco, heterosexual, del Norte global) y su mirada como base del trabajo artístico, abriendo así experimentaciones creativas en donde las relaciones (los agenciamientos) entre otros sujetos dan cuenta de otras formas de construir relaciones, afectos y territorios, donde el campo del arte se convierte en ese espacio para ensayar e imaginar.

Así, la convocatoria de la XV Bienal IBERO Puebla, Arte Contemporáneo, buscó, a partir del concepto de agenciamiento, exploraciones artísticas que ensayaran aquellas otras formas de reorganizar las relaciones usando la creatividad. La convocatoria buscó propuestas que suscitaran, invitaran o sugirieran prácticas de imaginación que en su heterogeneidad

mostrarán otras formas de entamar la vida y lo que seres humanos y no humanos pueden decir en estas conexiones.

La expectativa coincidió gratamente con las más de 600 propuestas enviadas. Desde distintas técnicas, lenguajes y posicionamientos, se recibieron proyectos que, en su diversidad, dieron cuenta de la potencia del concepto curatorial para convocar una reflexión situada sobre nuestro tiempo. Esta respuesta no solo reafirma la vigencia de la Bienal IBERO Puebla como un espacio de interlocución para la comunidad artística, sino también su capacidad de renovarse sin perder el horizonte crítico y humanista que le da sentido.

En esta edición, la noción de agencia permitió articular de manera clara y fértil la vocación jesuita de la Universidad con las búsquedas contemporáneas del arte. Más que imponer un tema, la convocatoria propuso un campo de relaciones: invitó a pensar desde las cosas, a desplazar el lugar del sujeto y a ensayar formas de conexión que interpelan las crisis actuales desde una imaginación crítica. Así, la bienal se reafirma como un espacio donde el arte se comprende como forma de conocimiento y como posibilidad de intervención en lo social, lo político y lo ambiental.

Esta renovación apuesta también por la construcción de comunidad desde un enfoque más dialógico, particularmente a través de su programa público. Se buscó abrir espacios de conversación que permitieran pensar colectivamente el ecosistema del arte en Puebla: reconociendo las tensiones que implica operar dentro de sistemas hegemónicos, pero también habilitando la imaginación de nuestras propias particularidades. En este sentido, la bienal se extendió hacia formatos de encuentro como sesiones de diálogo en Foro, una conferencia inaugural a cargo de César Martínez, así como talleres orientados a reflexionar sobre las relaciones entre economía y arte. Estas instancias no solo acompañan la exposición, sino que la expanden como un espacio vivo de pensamiento y producción colectiva.

A través de esta convocatoria, se buscó reunir prácticas que motivaran otras perspectivas de relación con el entorno: propuestas capaces de detonar imaginarios alternativos frente a los órdenes hegemónicos,

de reinventar las formas del trabajo, del deseo y del vínculo, o bien de evidenciar y subvertir las violencias que atraviesan nuestras realidades. Se trató, en suma, de construir un conjunto expositivo donde los propios objetos, en su potencia estética y en su capacidad de relación, habilitaran formas de agenciamiento que abrieran posibilidades de sentido y de futuro.

En este horizonte, la pregunta que atraviesa esta edición —y que retoma el pensamiento de Deleuze y Guattari— no es menor: ¿cómo habitar hoy? ¿Desde qué lugar producir y sostener mundo? En palabras de los autores:

«¿Habitar como poeta o como asesino? Asesino es aquel que bombardea el pueblo existente, con poblaciones moleculares que no cesan de cerrar de nuevo todos los agenciamientos, de precipitarlos en un agujero negro cada vez más amplio y profundo. Poeta, por el contrario, es aquel que lanza poblaciones moleculares con la esperanza de que siembren o incluso engendren el pueblo futuro, pasen a un pueblo futuro, abran un cosmos».¹

En este gesto, la XV Bienal IBERO Puebla se posiciona como un espacio que apuesta por las prácticas que, desde el arte, sigan buscando abrir mundos posibles.

¹ Deleuze, G. y Guattari, F. (2004). *Mil mesetas: Capitalismo y esquizofrenia*. Editorial Pre-Textos, p. 349

HABLAR DESDE LAS COSAS ES UN GESTO DE ESCUCHA

César Martínez
Artista indisciplinario

En el año de 1997, en el seno de la Universidad Iberoamericana Puebla, nació un compromiso con la reflexión artística nacional. Tuve el privilegio de participar en esa primera bienal realizando un performance donde se ofrendó un «cadáver exquisito» que simbolizaba el cuerpo rico de Amé Rica G-Latina, una escultura humana de escala 1 a 1 hecha de gelatina sabor durazno con corazón de melón. La devoraron los asistentes invitados a la ofrenda, se la comieron toda en un ritual antropofágico espontáneo, una última cena transdisciplinaria, un acto de rebeldía decolonial, una máquina del deseo que conectó fuerzas y flujos. El público se llevó en sus cuerpos la obra en sí: América difestiva.

Hablar desde las cosas es un gesto de escucha. No se trata de traducir al lenguaje humano lo que los objetos callan, sino de permitir que su silencio encuentre forma, que el mundo material, en su densidad y su diferencia, proponga sus propias gramáticas de sentido.

Expresar desde las cosas es abrirse al devenir, a la potencia del cambio, a la afirmación de lo múltiple frente a lo único. Implica renunciar a la autoridad del concepto previo para dejar que la experiencia invente sus propias formas, que el pensamiento se haga desde la sensación, desde el contacto emocional, desde el afecto, desde la vida misma.

Desde hace quince ediciones ininterrumpidas, la Bienal IBERO Puebla, Arte Contemporáneo —antes

Bienal Puebla de los Ángeles— ha sido un espacio donde las cosas hablan, no solo como símbolos ni como soportes de significado, sino como presencias que piensan y sienten y, por tanto, discuten. Cada obra, cada gesto, cada bordado, cada trazo es una tentativa de pensar con la materia, una conversación entre cuerpos, entre fuerzas y afectos que van del «cuidado personal al cuidado colectivo» para con ello «sanar un mundo roto».

Esta Bienal es un vínculo que celebra la continuidad de esa búsqueda. Treinta años sin pausas; quince maneras distintas en que las cosas, las realidades sociales y comprometidas con las situaciones actuales, los acontecimientos útiles y las invenciones arriesgadas nos han hablado, nos han exclamado atención para nosotros y, cada vez, en cada encuentro, hemos aprendido a escuchar y hemos vuelto a prestar atención.

Descentralizar es un progreso en el conocimiento del mundo y, desde la IBERO, se ha tejido un territorio simbólico donde el arte y el pensamiento emocional nacional se encuentran en el laberinto de una soledad poblana cada vez mejor acompañada. «Diversidad para la inclusión» con iniciativa poblana es la confirmación de un espacio donde la memoria convive con la transformación y la renovación. Esta conmemoración de la vida desde la IBERO liberó un horizonte que no solo exhibe obras, también propone modos de pensar, de sentir y de decir el mundo: es «el poder del hoy, que se denuncia, que se anuncia».

En esta edición, el lema *Hablar desde las cosas*, inspirado en Deleuze y Guattari, convoca a una escucha radical. Nos invita a dejar de hablar *sobre* los objetos y comenzar a hablar *desde* ellos: desde su materia, sus pliegues, sus intensidades, su peso, sus cualidades y misterios, sus rincones, sus grietas, sus sombras y vacíos. Se trata de un gesto que reconoce la autonomía del mundo sensible y su capacidad para generar *sensamientos*. Las cosas no son meros instrumentos, son presencias activas, resonancias que nos piensan a su manera.

Catorce veces más uno es el testimonio de múltiples devenires: el de las formas, los lenguajes y los cuerpos que habitan la creación contemporánea. La gráfica, la fotografía, la pintura, el arte textil, el arte

electrónico y los medios mixtos, son aquí medios que no ilustran una idea, sino que la producen. Cada obra es una conversación entre materiales y fuerzas, entre artistas y contextos, entre lo humano y lo más allá de lo humano.

Conversar desde las cosas es también un modo de pensar la historia de esta Bienal: un proceso vivo que, desde la universidad y hacia la comunidad, articula pensamiento, experimentación y diálogo. Quince ediciones continuas que confirman la potencia del arte como espacio de pensamiento colectivo, en el cual el territorio de Puebla se convierte en una cartografía de partida y resonancia de una mirada más amplia: aquella que reconoce en cada cosa —en su textura, su peso, su vibración— una posibilidad de pensamiento para, con ello, poder «educar en resiliencia comunitaria, haciendo un camino hacia la memoria, la verdad y la justicia» desde una sujeta periferia.

Pero este congreso de creatividad no solo es un evento artístico, histórico y político, sino también un reflejo de la sociedad que lo produce. Es un espacio donde se pueden ver las tensiones, las contradicciones y las aspiraciones de nuestro tiempo. Es un lugar donde se pueden encontrar las voces de la tolerancia, de la confianza y del cambio que aspira a transfigurar nuevas semejanzas entre las fuerzas que lo constituyen. Es un lugar hecho de tiempo, en el cual se pueden descubrir las voces de la resistencia, de la esperanza y de la transformación, a través de la construcción de «puentes en tiempos de muro», y que se posiciona «contra la violencia hacia las mujeres y por sus derechos».

El arte contemporáneo es un reloj que se adelanta, es un pacto con la incertidumbre, una fuerza que nos empuja a ser independientes, fuertes y libres de *sensamiento*. Y por esta convicción, en esta *univdiversidad* se comparte la sensación de que el arte nos ayuda a visualizar y a imaginar nuevos mundos posibles; es una forma de entender, comprender, amar y resignificar este mundo. Para conservar el futuro se requiere perseverancia, y esta es la constancia de una continuidad hacia el futuro.

Este es el poder del arte. El arte es poder, es poder hacer, es dominio, es valer hacer, es capacidad

y facultad, es aptitud y disponibilidad, es dominio e influencia, es constancia y fidelidad, es predominio sensorial, fuerza y voluntad, es un nuevo permiso para imaginar nuevos vínculos entre nosotros mismos. Tanto el arte como la educación son señales en el tiempo y, en ese sentido, es tiempo de hablar usando nuevas cosas para decir cosas, incluyendo aquellas que llamamos cosas. Las cosas se nombran más allá de la palabra cosa.

AGENCIAMIENTOS DESDE EL ARTE CONTEMPORÁNEO

Adriana Pantoja de Alba

Para Gilles Deleuze y Félix Guattari, en su libro *Mil mesetas. Capitalismo y esquizofrenia*, los agenciamientos son siempre colectivos, contingentes y temporales. El carácter rizomático de esta red de conexiones diversas, sin jerarquía ni linealidad, permite que los agenciamientos devengan en formas inesperadas. *Hablar desde las cosas* supone reconocer este flujo de relaciones que avanza hacia todos lados a contrapelo de lo establecido, incluso cuando se altera, se interrumpe o se troza. Se trata, pues, de un mapa constructivo que no reproduce poderes, sino que crea alternativas.

¿Pueden darse estos agenciamientos desde el arte contemporáneo? En las 45 obras seleccionadas en esta XV edición de la Bienal IBERO Puebla, encontramos gestos que apelan a esos potentes entramados de sentidos residuales y emergentes. Así fue como nos tropezamos en la revisión de las 622 piezas con lo improbable: con los breves destellos de las memorias que se niegan a desaparecer, los discretos personajes que revelan con timidez su extraordinaria belleza, los paisajes turbios y oscuros que reclaman luz y las escenas coloridas que, en su estridencia, palidecen de tristeza.

Nos encontramos, sobre todo, con el trabajo paciente y esmerado de quienes aman lo que hacen: de manos diligentes e industriosas, de ojos inquietos e inquisidores, de muchas horas de vuelo en la experimentación con materiales y herramientas entre comunes y extrañas. Vimos, particularmente, una sensibilidad preocupada y ocupada por materializar, a través de una creatividad renovadora, tanto lo invisible como lo que ya está visto y hasta normalizado en este mundo a veces tan atroz.

En estos esfuerzos por construir otras visualidades hallamos, sin duda, los agenciamientos que brotan cuando se habla desde las cosas. Así, en la riqueza objetual de su presencia, dimos con el conserje de una escuela rural, con el pájaro herido que llora a los que migran y están lejos, con las formas indetectables del placer intensificado, con la joven-cita durmiendo sobre su cansancio, con la suave flor que se asoma en la cima de una mano, con el archivo secreto e improbable, con la ciudad imposible.

También descubrimos los objetos que guarda una muchacha en su bolso, las pilas de ropa que nadie quiere usar, el nombre incómodo de un mar que comparten tres países, los inexorables lazos femeninos, las casuchas que se enfilan afligidas por decenas en una urbe cualquiera, la sencilla planta que crece en un baldío, la violencia que asedia a los entornos rurales de nuestro país, el mandato que menosprecia a los que nada tienen, los residuos que se acumulan en los desiertos y los océanos y así diciendo.

En esta selección y, en general, en las piezas recibidas en este concurso, tuvieron presencia la gráfica, la fotografía, la pintura, el arte textil, el arte electrónico y los medios mixtos. Desde las muy diversas técnicas y soportes utilizados, lxs artistas participantes produjeron obras en las cuales el papel, la tela, el hilo, la madera, la piedra, el lienzo, el acrílico, las pantallas, entre muchos otros, se conjugaron para producir un tejido de miradas que, juntas, reclamaron su derecho colectivo a existir, aunque sea solo por un momento.

Es en esta multiplicidad heterogénea que se juega el valor de la xv Bienal IBERO Puebla, pues el centro no estuvo puesto en un tema, sino en un problema: ¿cómo construir prácticas de la imaginación desde el arte contemporáneo que habiliten deseos y que, a la vez, ayuden a subvertir los significados de aquello que parece que ya no tiene remedio? Ojalá que quienes consulten este catálogo localicen algunas pistas para responder a esta pregunta: los rastros que encuentren, seguro, serán esquivos, pero como ocurre con cualquier línea de fuga, algún camino trazará.

HABLAR DESDE LAS COSAS, LA AGENCIA DEL ARTE PARA REORGANIZAR LAS RELACIONES

Daniela Bojórquez Vértiz

*El mundo se desrealiza en
un mundo sin cosas, sin cuerpos.*

Byung Chul Han, No-Cosas

En este siglo XXI, marcado por el giro hacia una vida líquida y la profusión del entorno digital, desde el Big Data hasta la multipresencia de las pantallas, se crea una serie de experiencias vitales que poco o nada tienen que ver con un estar en el mundo terrestre, dado el alejamiento progresivo de nuestras cuerpos con el mundo material. Vivimos un momento en el cual hace mucho tiempo las cosas dejaron de hablar, en el sentido de los objetos como compañía simbólica e incluso en la progresiva desaturación de los colores en las ciudades, los edificios, la vestimenta, los automóviles...

Así, la propuesta de esta xv edición de la Bienal IBERO Puebla, Arte Contemporáneo, que en su convocatoria propuso *Hablar desde las cosas*, en el sentido deleuziano de *agenciamiento*, invitó a las y los artistas a ejercer ese agenciamiento como humanos (y de ser posible en relación con seres no humanos). ¿Qué relaciones puede reorganizar un artista en este momento de capitalismo salvaje? ¿Qué agencia tiene el arte como contenido crítico, afectivo y de conocimiento? O mejor, ¿qué agencia puede tener un artista frente a este horizonte de sentidos que parecen evanescerse bajo los dictados del capital?

Uno de los aspectos que como jurado más me llamó la atención ante las obras presentadas para esta Bienal, fue la gran cantidad de propuestas inscritas en el género pintura. Asumo que las 622

aplicaciones recibidas, si bien son un número importante a efectos de esta xv edición de la Bienal IBERO Puebla, son apenas una muestra de la producción nacional actual. La prevalencia de piezas pictóricas presentadas a concurso me habla de un interés sostenido por este medio de expresión, que en la última década ha tenido una presencia importante en el campo específico del arte contemporáneo.

La discusión sobre problemáticas actuales, tanto en esta Bienal como en otros espacios de exhibición, no opera solo en niveles temáticos o visuales, sino también técnicos y materiales, en el sentido de la *materialidad*. ¿Tendrá algo que ver con el estado de des-realización actual de las cosas que los artistas sigan confiando en el lienzo y las herramientas pictóricas para dar cuenta de su experiencia actual?

El señor conserje, de Ulises Mendieta, pieza ganadora de esta emisión xv de la Bienal, e inscrita dentro de la categoría pintura, se construye, en efecto, desde un proceso pictórico al estar realizada a partir de dos lienzos pintados por separado. Sin embargo, al aplicar con medio acrílico el polvo de la escuela donde el propio artista trabajó como conserje, y después entretelar ambos lienzos a la manera de una artesanía de palma, la obra hace una reivindicación tanto del trabajo de limpieza como del trabajo artesanal, lo que la coloca como una pieza del presente que, además, se inscribe en discusiones actuales dentro del campo del arte contemporáneo, como la importancia del trabajo manual y la visibilización de técnicas, labores y agentes históricamente relegados.

A través de varias de las piezas seleccionadas en *Hablar desde las cosas* se ofrece un panorama de las (pre)ocupaciones, los imaginarios, los temas urgentes nacionales e internacionales, la inmensa cantidad de materiales disponibles para la producción y, sobre todo, de la variedad de esferas que forman la escena artística en nuestro país. Dan cuenta estas obras, también, de la existencia de una escena local del arte, que se ha fortalecido durante décadas a través del trabajo individual de cada artista, pero también gracias a los espacios independientes, al aparato cultural público y a instituciones como esta universidad, que ha mantenido viva a la Bienal IBERO Puebla durante todos estos años.

SOSTENER ESPACIOS PARA LAS PRÁCTICAS ARTÍSTICAS

Christian Gómez Vega

Los momentos emblemáticos y conmemoraciones, además de la necesaria celebración, son una oportunidad de reflexionar y hacer evidente que las instituciones y sus programas no *están dados*; son, como plantea la politóloga Tania Islas Weinstein,¹ acciones, procesos y efectos de procesos. En ese sentido, al evidenciar sus estructuras, requerimientos y la labor de personas que hacen posible su existencia, se abren oportunidades únicas no solo para dar por hecho lo realizado, sino para hacer las preguntas pertinentes que permitan asegurar su continuidad e insistir en sus necesarias transformaciones en sintonía con los tiempos.

La Bienal IBERO Puebla, de esta manera, motiva una tarea ineludible: celebrar la existencia, durante tres décadas y de manera ininterrumpida, de un concurso artístico en el contexto de una universidad privada de carácter humanista. A su vez, su actualización mediante la incorporación de líneas temáticas acordes a los problemas contemporáneos y, finalmente, su necesario acompañamiento con un programa público de carácter crítico en un contexto universitario. Es decir, una natural forma de insistir en los espacios de reflexión y en la vocación crítica de la institución que la hace posible.

En ese escenario, la labor del jurado fue un reto inquietante: la revisión de más de 600 obras en un periodo breve y, en principio, de manera digital, cuando las prácticas artísticas demandan tiempo

¹ Tania Islas Weinstein, «La institución pública como verbo», en *Arte público. Tribuna del Proyecto Siqueiros para discusiones contemporáneas*, revista del Proyecto Siqueiros-INBAL, México, 2001, pp. 14-16.

y presencia. Por otro lado, la reflexión sobre la manera en que la línea temática se expresa o no en las diversas prácticas participantes, mientras los procesos artísticos toman diversos caminos en sus formas de investigación. Dentro de esa complejidad, sin embargo, fue posible seleccionar obras inquietantes provenientes de distintos contextos en México. Trabajos que, desde distintas materialidades y lenguajes, desbordan, como hacen siempre las y los artistas, todos los marcos posibles que instituciones y otros agentes artísticos podemos plantearles durante procesos similares a este.

Como resultado de la selección, tras un enriquecedor cruce de visiones en el que sopesamos la diversidad de las prácticas, los compromisos conceptuales y distintos problemas de representación, celebramos la posibilidad de contar con este espacio de visibilidad para estas miradas artísticas, las cuales ofrecen perspectivas plurales y críticas sobre lo contemporáneo.

Dicho lo anterior, en esta necesaria celebración nos encontramos ante la posibilidad privilegiada de plantear preguntas para una destacada plataforma como esta. En ese sentido, me gustaría formular dos interrogantes: si bien es cierto que siempre será necesario fortalecer los estímulos económicos, ¿qué otras posibles herramientas podemos imaginar u ofrecer a las y los artistas para sostener sus prácticas? Además de los estímulos, el ámbito universitario puede ofrecerles, como ningún otro entorno social, espacios para allegarse de mecanismos para esta tarea, que incluye lo económico, pero se extiende a otras capas de lo profesional.

Por otra parte, aparece otra pregunta natural a los espacios universitarios, ¿cómo hacer los planteamientos, debates y propuestas más cercanas a otros ámbitos sociales? Si bien es una interrogante que existe también para el arte contemporáneo y se inscribe en la reflexión sobre los públicos y las comunidades, en un contexto como este se complejiza con el carácter especializado de las reflexiones que acompañan a una plataforma como la bienal. Su difusión en entornos más amplios, sin embargo, aportaría a la necesaria reflexión sobre el arte y su papel en la sociedad.

Junto con los museos públicos y privados, los sistemas de apoyos, las fundaciones y otras bienales estatales y nacionales de carácter público y privado, la Bienal IBERO Puebla forma de un ecosistema creciente que en México ofrece múltiples plataformas para las prácticas artísticas y sus públicos. Es una tarea conjunta construir un sistema sostenible para quienes participan en él, de manera que pueda asegurarse que las preguntas que ofrece el arte puedan interpelar cada vez a más personas. Sostener y transformar una bienal por tres décadas es una aportación fundamental en esa misión: sostener espacios para las prácticas artísticas es sostener una apuesta por lo social.



GANADORAS



Primer lugar

El señor conserje

Ulises
Mendieta

@mendieta_

Obra que nace del cruce entre necesidad, dignidad y memoria, Autorretrato pintado con polvo que junté al realizar el aseo de salones de clase, cuando trabajé como conserje en una secundaria de mi comunidad, de 2023 a 2024. Elaborado sobre dos lienzos: en uno pinté las herramientas utilizadas para limpieza, jardinería y reparación, y en el otro me autorretraté con el uniforme de trabajo, con el que las y los estudiantes me ubicaban como «el señor conserje». Posteriormente, tejí ambos lienzos a manera de artesanías de palma, productos típicos de mi comunidad. El polvo escolar es barrido y desechado diariamente; sin embargo, está cargado del desgaste corporal que conlleva barrer y trapear los salones de clase, así como de la presencia de estudiantes, habitantes de una comunidad indígena que resisten frente a problemáticas de inseguridad, adicciones y pérdida de identidad. Lo que habitualmente es sedimento, se transforma en lenguaje matérico que se entreteje con lo cotidiano, lo marginal y el arte popular.

Pintura:
polvo aplicado con
medio acrílico / tela
152.5 x 111 x 5 cm
2024



Escucho el llanto del pájaro herido habla desde el interior del hogar obrero y migrante, desde los muros que contienen y refugian a la familia que no se ve más de quince minutos al día, por el cambio de turno en la maquila, o una vez cada seis años por no tener papeles. Bordado y tejido que remite a las servilletas, objetos utilitarios de la cocina mexicana contemporánea que tienen como función mantener las tortillas calientes para comer. El tejido y el bordado, ambos actos de intimidad y resistencia, junto a la gráfica expandida hacen de escalón para crear un retrato del hogar que se construyó con el sacrificio de mi madre, Lucía, y de mi padre, Julio; el hogar donde se me crió, y el mismo que comparto con todos aquellos hijos de migrantes y obreros. Es un tributo al hogar mexicano contemporáneo, al sector obrero y migrante que resiste y se niega a perder la esperanza de ser una casa, un hogar, una familia.

Segundo lugar

Escucho el llanto del pájaro herido

Diana
Martínez
Jiménez

@mjimennnez

Medios mixtos:
gráfica expandida
/ tejido y bordado
tradicional
101 x 80 cm
2024



Esta obra, de la serie *Formas indetectables*, pone sobre la mesa algunos indicios de lo que es vivir con VIH. A través de naturalezas muertas —veladas por un filtro de látex—, esta imagen encarna aquello que, aunque íntimo, no es ajeno a otras vivencias: la pérdida, el duelo y la visión nublada por la adaptación al uso diario de fármacos. En diálogo con el tema curatorial *Hablar desde las cosas*, la obra celebra la belleza de lo cotidiano mientras cuestiona los marcos normativos que exigen transparencia. Propone, desde la ambigüedad y la familiaridad de los objetos, que lo que se escapa a la vista puede ser tan revelador como lo que se muestra. Una afirmación vital donde la vulnerabilidad y el gozo persisten, incluso en lo que no puede ser representado del todo. Guiado por el concepto de Édouard Glissant, esta obra reafirma el derecho a no ser completamente legible, proponiendo en lo velado un espacio de identificación y resistencia.

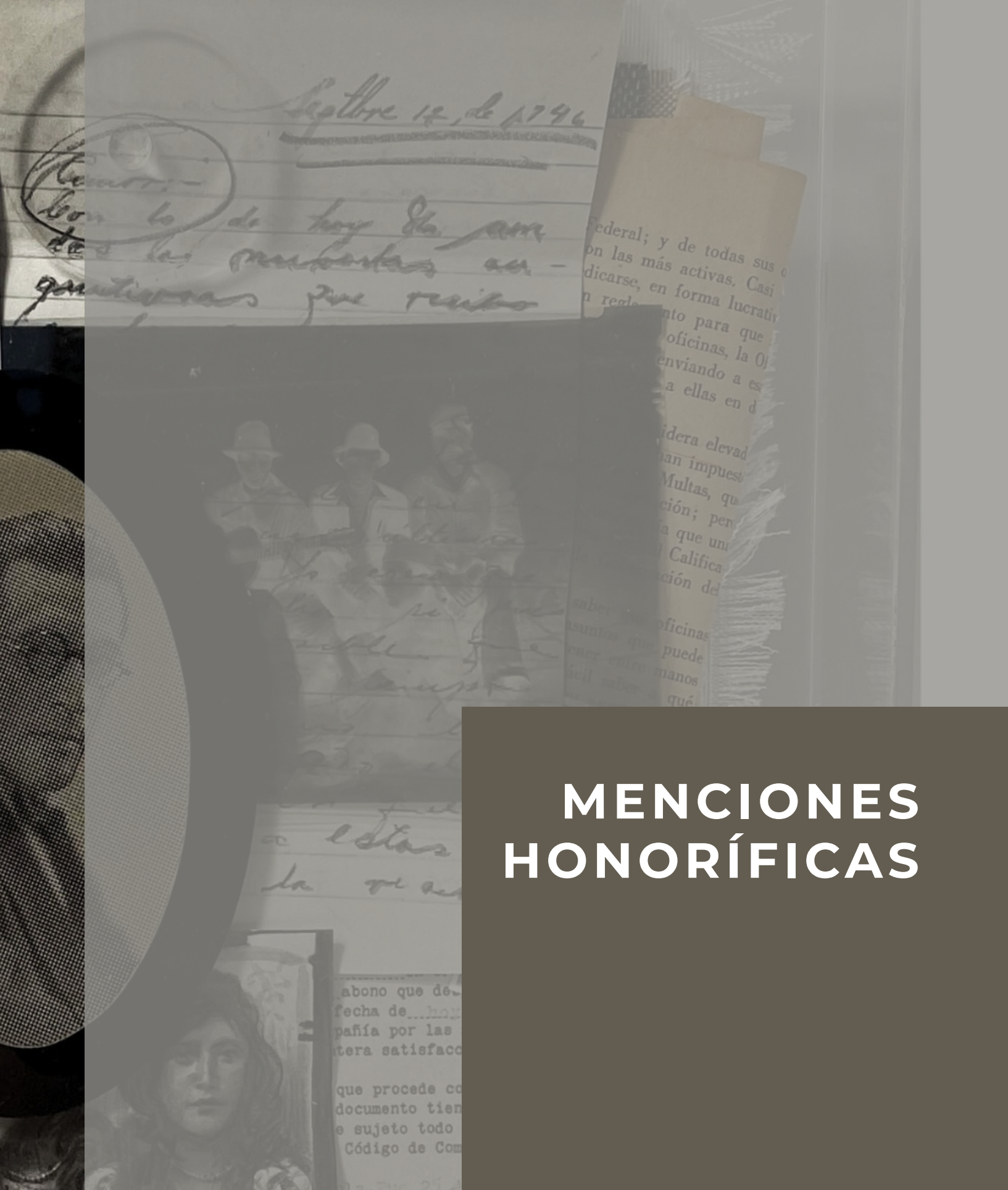
Tercer lugar

Naturaleza muerta con higos y poppers

José Antonio Barrientos González

@antonio.ab14

Fotografía:
impresión fotográfica
50 x 75 x 4 cm
2024



MENCIONES HONORÍFICAS



Babel

Sabino

cesarcordova.com

Hablar desde las cosas implica atender a los cuerpos, objetos y espacios como testimonios vivos de relaciones de poder, resistencia y creación. En esa línea, esta Babel no aspira al cielo, sino a la supervivencia: una arquitectura precaria que surge del agenciamiento entre humanos y su entorno. Es el gesto creativo radical de quienes, ante la exclusión y la fragmentación social, reorganizan el mundo desde abajo. La confusión de lenguas no es castigo divino, sino el efecto de políticas que marginan y silencian. Sin embargo, la torre se levanta como un acto colectivo, una práctica de imaginación que desafía el orden hegemónico. En ella, las cosas —las casas, los muros, los materiales reutilizados— hablan de deseo, dignidad y vínculo. Así, esta Babel encarna nuevas formas de vida posibles, visibiliza las violencias estructurales y propone otras maneras de habitar, convivir y construir comunidad en un presente atravesado por crisis y desigualdad.

Pintura:
óleo / lienzo
180 × 160 × 5 cm
2025

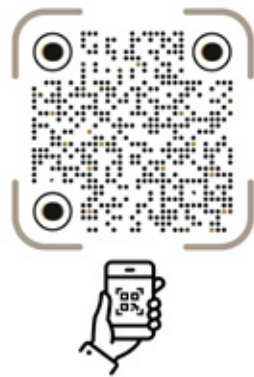
**Rizoma de
archivo**

Alfie
Montesinos

@alfieart13



Mi propuesta surge del Archivo Reyes, una colección de 3,900 negativos fotográficos adquiridos en 2020 en el Barrio de Los Sapos, Puebla. Son obras de Honorato Reyes, fotógrafo de cárceles entre 1930 y 1950, que retratan cuerpos anónimos —prostitutas, detenidos, figuras marginales— y personajes del poder. Estas imágenes, perdidas por décadas, hablan desde su materialidad frágil y las marcas burocráticas. Como artista-arconte, no solo preservo el archivo, sino que lo reactivo, creando dispositivos visuales y conceptuales. Diseñé un filtro en TikTok (@ElArchivoReyes) para revelar los negativos, pensados como rizomas: objetos —negativos, cartas, sellos— que se conectan en una multiplicidad relacional. El acrílico grabado vibra como superficie espectral, activando el archivo. Entre lo íntimo y lo burocrático, lo artesanal y lo industrial, lo visible y lo tachado, esta obra no representa el archivo: lo hace carne y cicatriz, costura y corte. Lo vuelve presente para deshacerlo. Hablar desde las cosas es dejar que las cosas, finalmente, nos hablen.



Se diseñó un filtro específico disponible en la cuenta oficial de TikTok «El Archivo Reyes» (@ElArchivoReyes), que permite al espectador interactuar con la obra y revelar visualmente las imágenes en negativo. Para activarlo, es necesario contar con la aplicación TikTok. Al escanear o enfocar los negativos dispuestos en la instalación mediante este filtro, se transforman en positivos en tiempo real, generando una experiencia participativa y expandida de la lectura de la obra. Esta herramienta digital funciona como una suerte de lupa contemporánea, que reactiva el gesto fotográfico original y convierte al espectador en parte del proceso de revelado, resignificando el acto de mirar.

Medios mixtos:
mixta / textil
30 x 30 x 7 cm c/u
2025



**Allá arriba
una flor se
asoma**

Fátima
Armengol

@fatima_armengol

Pieza que forma parte de la serie textil *Tejido de sol a sombra*. Surge de la superposición de imágenes que conjuga partes humanas y vegetales con base en sus similitudes corpóreas. A partir del contraste de luces, sombras, formas y texturas, busca revelar, así como en una resonancia magnética, la estructura interna de un cuerpo que, de lo físico a lo poético, propone reflexionar sobre los procesos compartidos entre seres vivos que derivan de la vulnerabilidad, la resistencia, el crecimiento y el potencial. Partiendo de dichas nociones, la pieza plantea el ejercicio de repensar las maneras en las que nos relacionamos con nuestro entorno natural y, a través de ello, con nosotros mismos, tomando como guías a la presencia, la observación, el contacto, el cuidado, la empatía y la coexistencia.

Arte textil:
afelpado de lana con
aguja / fieltro
41 x 31 x 0.8 cm
2025



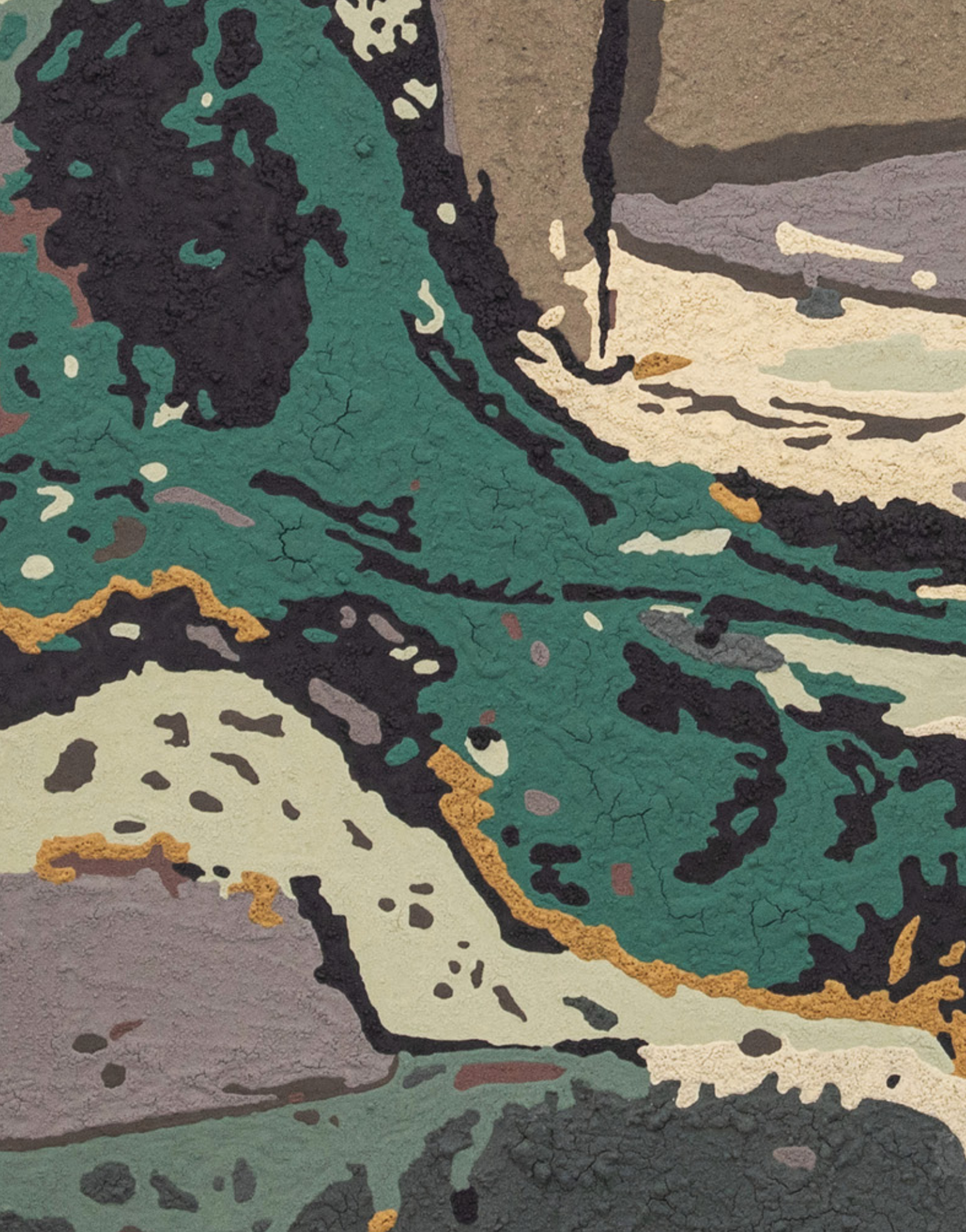
***Durmiendo
sobre el
cansancio***

Sara Gándara

@sara.gandara.g

Pieza que busca ahondar en las generaciones actuales que se encuentran mayormente sumergidas/fragmentadas en la digitalidad y rapidez del ciberespacio y la vida «real». Los jóvenes, por medio de la escuela, son instruidos desde la infancia a ser trabajadores precarizados y agotados. ¿Es la escuela un lugar de enseñanza en realidad o únicamente una institución con el objetivo de dividir a los que sirven para el sistema y el trabajo hasta el cansancio? Los jóvenes estamos condicionados a trabajar y vivir como máquinas. El futuro que existe es uno en el que vemos más cerca el fin del mundo que la posibilidad de uno mejor. Sin embargo, la fragmentación de la digitalidad y la realidad permite que converjan nuevas maneras de existir y ser (no necesariamente buenas o malas). La figura de la niña busca fragmentarse a partir de su fusión con el personaje del anime *Lain* para convertirse en una misma, generando así un agenciamiento.

Pintura:
acrílico y grafito
/ caobilla y papel
albanene
70 x 60 x 5 cm
2025



**OBRAS
SELECCIONADAS**

**Niña, maga,
amenaza**

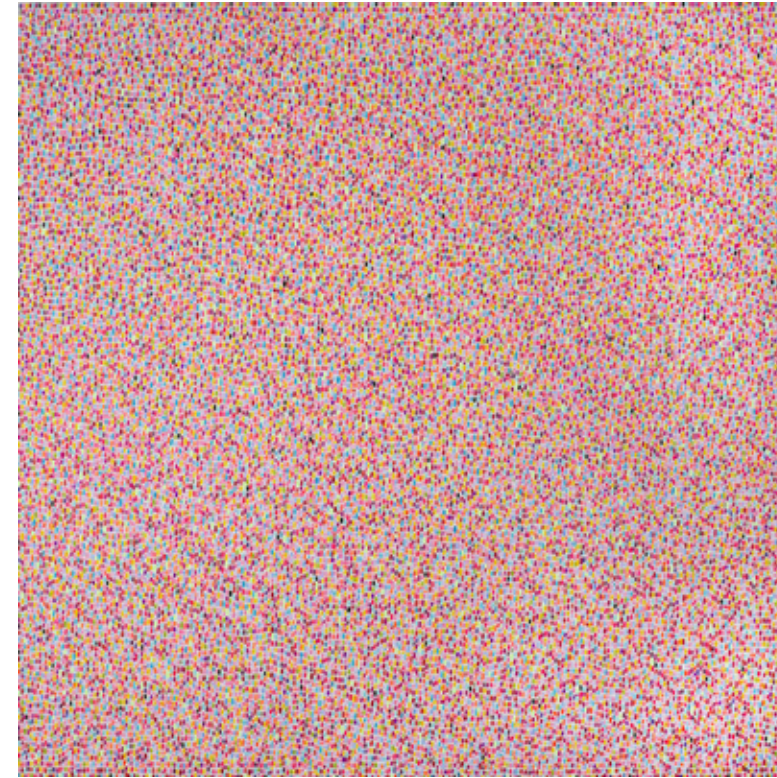
Olivia Ferreira

@dulce.olif



En esta pintura, los objetos no son metáforas ni decoraciones: hablan por sí mismos. Una navaja plegable, un ternurín, una paleta en forma de corazón; cada cosa actúa desde su materialidad —la fragilidad del plástico, la textura suave del ternurín, el brillo del caramelo rojo— para generar tensiones entre lo tierno y lo amenazante, lo íntimo y lo político. La obra forma parte de la serie *Solo soy una chica*, que explora la experiencia femenina desde lo sensible y lo contradictorio. Aquí, lo que parecería opuesto, convive sin jerarquías. Hablar desde las cosas implica dejar que los materiales configuren el sentido sin forzarlos a representar. Esta pintura no define una identidad: abre un campo afectivo donde cada objeto resuena y afecta, construyendo una imagen que no se explica, sino que se siente.

Pintura:
óleo / tela
85 × 140 × 4 cm
2025



**Raining
Rubies (One
stroke at a
time)**

Beatriz Simón

beatrizsimon.mx

A lo largo de la historia del arte, las mujeres fueron relegadas al papel de modelos, musas, amantes, esposas y asistentes de los artistas. Asimismo, la pintura ha excluido de su práctica los materiales y las labores relacionados con las actividades consideradas como femeninas. Por ello, en mi obra asimilo las labores de embellecimiento del cuerpo al campo de la pintura para generar espacios de tensión que planteen una pervisión a la construcción histórica patriarcal del lenguaje pictórico. De manera que este cuadro está hecho en su totalidad con esmalte para uñas de distintos colores que fueron recolectados gracias a la participación de un grupo de aproximadamente 100 mujeres, amas de casa, que donaron sobrantes de barnices de uñas. Una vez acopiados los frascos de esmalte, se utilizaron uno a uno sin ningún orden en particular para pincelar, tal como lo hago al pintarme las uñas, pequeñas marcas lineales aleatorias sobre la tela, haciendo uso del mismo pincel incorporado en la tapa de cada esmalte.

Pintura:
esmalte de uñas /
tela
150 × 150 × 4 cm
2024

Zona

Alexis Luna

@alexistluna



Zona es un territorio pictórico en el que el rostro (como forma, como identidad, como dispositivo cultural) se disuelve. Aquí no hay representación, sino tránsito. La imagen se presenta como un campo de intensidades donde figura y fondo se contaminan, en el cual lo humano pierde sus contornos, y lo visible resiste ser nombrado.

Pintura:
óleo / papel
70 x 50 x 5 cm
2024



Tomando como punto de partida una imagen aérea del resultado del ataque de Estados Unidos a la instalación nuclear de Fordo, en alusión a la posibilidad del desarrollo de armas nucleares por parte de Irán, se hace una recreación que funge como testigo mudo de cómo los seres humanos hemos transformado, por medio de la tecnología, la visión y el rumbo, no solo de la propia especie, sino de toda forma de vida sobre nuestro planeta. Se ha especulado, más que en ningún otro momento de la historia, sobre una guerra con el uso de armas nucleares. Esto nos lleva a reflexionar en torno al inmenso poder que ostenta una oligarquía mundial, y si esta será capaz de anteponer la vida y su desarrollo por encima de la aniquilación. Es así como el arte se convierte en una máquina de guerra que Deleuze asume como aquella que propone nuevas formas de percepción y pensamiento, desafiando las convenciones establecidas.

Geografía contemporánea no. 1: Terreno nuclear

Alejandro Teutli

@alejandroteutlie

Pintura:
ceniza volcánica y
acrílico / tela
120 x 170 x 5 cm
2025

**La paca
(restos de los
otros)**

Daniel Aldaba
Villarreal

@aldabavdaniel



La paca refiere al fenómeno económico cultural que ocurre en los tianguis del territorio mexicano: paquetes de ropa desechada por Estados Unidos y utilizada para su reventa en estos espacios. En la pintura, la escena de la paca toma una nueva identidad, no solo como actividad económica, sino como experiencia de transformación subjetiva y simbólica. Es una forma de resistencia a las normas de consumo planteadas por el capitalismo global, que propone cuerpos y deseos organizados por la lógica de lo nuevo, lo de marca, lo legítimo. La paca funciona como un proceso de desterritorialización: la ropa, despojada de su contexto original, es reinsertada en circuitos alternativos de valor y uso, donde los límites entre lo que pertenece a uno y pertenece a otro se vuelven porosos. Como un rizoma, este sistema no sigue un orden centralizado ni jerárquico, sino que se extiende en múltiples direcciones, conectando cuerpos, memorias y estilos en una red viva de apropiaciones, mezclas e invenciones.

Pintura:
óleo / tela
recuperada de
tianguis (sábana)
70 x 100 x 5 cm
2025



Esta obra es la representación de habitar un cuerpo enfermo que, lejos de ser un organismo cerrado y funcional, se despliega como un «cuerpo sin órganos»: un espacio fluido de intensidades, afectos y transformaciones constantes. Desde una mirada poshumanista, concibo el cuerpo como un ensamblaje complejo donde materia, tecnología, emoción y tiempo se entrelazan, desdibujando las fronteras entre lo humano y lo no humano. El rostro, tradicionalmente el lugar de la identidad, ha sido desplazado hacia una presencia que va más allá de la imagen visible, manifestándose a través de su textura, sensación y carga afectiva. Así, la pintura «habla desde las cosas»; desde ese cuerpo-resistencia que persiste, desde una materialidad que comunica fragilidad y fuerza, más allá de la mera representación. La obra cuestiona las estructuras normativas y abre espacio para un cuerpo no binario, inestable y persistente que encuentra en su fragilidad nuevas formas de existencia.

**Porque
aprendí a
tomar mi
medicamento**

Ocotl

@ocotl_

Pintura:
óleo / lienzo
85 x 65 x 5 cm
2025

**Temporada
de caza:
el pueblo
silencioso**

Humberto
Barajas
Bustamante

@kidlimb.o



Mi obra se centra en hablar sobre lo que nadie quiere hablar, sobre lo que calla un pueblo tradicional que se ha deformado y visto invadido de violencia, impunidad e impotencia año con año. El asedio del narco, la desaparición de las personas, el abuso del poder, los homicidios, la escalada gradual de la violencia, autoridades desconcertadas o ensimismadas que no resuelven las problemáticas, sino más bien las ocultan; son los encuadres que retrato en planos cortos y alargados para que el espectador pueda hilar historias de forma intuitiva. Apelando a la empatía y al contexto del país, se pueden generar múltiples lecturas siguiendo patrones de color, luces e incluso sutiles manchas en código, como un *thriller* dramático, un documental, o una investigación criminal en curso.

Pintura:
óleo / madera
70 x 140 x 2 cm
(políptico)
2025



**Argemone
mexicana L.**

José Herrera

@awadealfalfa__

Retomo el formato gráfico de las biografías de papelería. Esta vez, para hablar de la planta clasificada como «maleza»: *Argemone mexicana*. Propongo así una forma distinta de representación: hacer archivo con lo excluido, dar lugar a lo que crece fuera del plano. A partir de un ejercicio pictórico, replico el código visual del material didáctico, pero lo subvierto al centrarme en una especie vegetal excluida. Pretendo hablar de lo que resiste en silencio, de lo que brota sin permiso. La biografía de la planta se convierte en una autobiografía cifrada. No se trata de narrar una historia personal, sino de activar una sensibilidad espinada, desplazada, persistente. Al intervenir un dispositivo pedagógico, cuestiono qué formas de vidas merecen contarse y bajo qué criterios. A partir de lo vegetal, lo que rompe el concreto, me propongo hablar desde las cosas: confrontando el urbanismo hegemónico, reivindicando los conocimientos tradicionales que fueron desplazados. Lo que se nombra «yerba mala» puede ser también memoria, cuidado y posibilidad.

Pintura:
acrílico / bastidor de
loneta
40 x 30 x 4 cm
2025

**Geomorfología
aérea XII
(invasión,
eutrofización,
tensión)**

Rodolfo Suárez-
Montesinos

@_radicante



Esta obra parte de un proyecto sobre los usos de suelo y la gestión del territorio en el centro de México, empleando imágenes satelitales y materiales recolectados. Utilizo como referencia una captura de Google Earth de la presa de El Sol, en Santa María Ixcotla (Tlaxcala), actualmente afectada por eutrofización: un proceso ocasionado en el agua por el exceso de nutrientes, como fósforo y nitrógeno, debido a la proliferación de lirio acuático, lo que altera el ecosistema. Cuando me acerqué a la orilla de la presa, me impactó su apariencia prístina y serena, pero sin señales de vida visible. ¿Cómo interactuar con lo no humano para procurar el balance de los ecosistemas? ¿Qué lugar ocupa la imaginación en nuestra relación con los recursos naturales y su aprovechamiento? Los materiales de esta pieza —arenas, tierra, areniscas, tepetate y xaltete— fueron recolectados en los alrededores del lugar y estabilizados con pintura acrílica, plastilina, pegamento y sellador para lograr una conservación sólida y estable. Coordenadas del sitio: 19°26'03"N 98°19'31"W

Pintura:
mixta / tela
123 × 102 × 7 cm
2025



Un fragmento de la urbe mexicana (podría ser cualquier lugar de América Latina) visto desde arriba nos hace preguntarnos sobre la manera en que habitamos las ciudades y nos afecta como seres humanos. La obra provoca reflexionar en torno a una constante realidad: los desarrollos inmobiliarios de vivienda que solo buscan un fin lucrativo no obedecen a un desarrollo social sostenible, e inciden gravemente en la calidad de vida de la gente que no tiene otra opción más que habitarlos. Las políticas públicas están lejos de cambiar esta realidad y muchas veces son parte del problema. Al ver nuestras ciudades totalmente desbordadas y sin una planeación urbana idónea, queda una pregunta: ¿qué nos queda por hacer para mejorar nuestras ciudades y entornos? La obra muestra decenas de viviendas que se repiten en la composición generando ritmo. Paradójicamente no hay gente en el entorno, lo que nos hace preguntarnos sobre inhabilitar esos espacios disfuncionales.

**Alta
densidad**

Alberto Cruz
Carbajal

@alberto.cruz.carbajal

Pintura:
acuarela, grafito y
lápiz de color
50 × 70 cm
2025

**Fenomenología
de las
evocaciones
del recuerdo**

Aldo Ivanoe

aldoivanoe



Medios mixtos:
acrílico, fotografía
instantánea y
plastilina
100 × 80 × 5 cm
2025

Mi obra se construye desde una introspección entre lo vivido, la materialidad y lo evocado: memorias fragmentadas, momentos familiares encapsulados en fotografías, muchas de estas con representaciones abstractas que revelan sensaciones, texturas que se diluyen, se distorsionan o se fusionan ante su evocación y reconstrucción en el presente. En este gesto pictórico, la imagen deja de ser un simple registro y se convierte en un espacio de investigación emocional, donde lo que fue y lo que se cree que habría sido se entrelazan en una narrativa experimental. Este trabajo dialoga con la propuesta curatorial de la Bienal al hablar desde la materia misma del recuerdo, desde la recuperación de la memoria visual a través de la fotografía hasta la búsqueda de sensaciones, texturas y colores que permanecen en nuestro inconsciente. Aquí, los cuerpos se desdibujan, los rostros se cubren o se disuelven, las fotografías se convierten en un mapa para hallar sentido a la ambigüedad del recuerdo.



Bordado que reflexiona sobre la conexión entre la percepción de la realidad y la manera en cómo podemos trascender las limitaciones para avanzar hacia la realización de un mundo mejor, siempre y cuando conectemos con nuestro potencial interno. Inspirada en la teoría de la relatividad, la obra utiliza símbolos para representar esa conexión como clave para el cambio y la mejora. Una niña autosuficiente, auténtica, poderosa y reflexiva —parada sobre las posibilidades infinitas de su existencia— simboliza el imaginario alternativo a lo que se nos impone desde el orden hegemónico. Un dragón representa la conexión con la energía sutil, mientras que un changuito azul en el regazo de ella simboliza la mente/ego controlados. La obra propone ser cocreadores activos de nuestra realidad, impulsados por la esperanza y la visión de un mundo mejor.

**Horizonte
de sucesos:
imaginarios
de un mundo
mejor
conectados
con el poder
interno**

Ake-Alejandra
Zermeño

@zermeno.alejandra

Arte textil:
bordado, tufting y
tejido croché
90 × 67 × 3 cm
2025

Piedras con cabellera

Alfredo
Esparza
Cárdenas

@aesparzac



En un paisaje árido y desolado, estas figuras emergen como «otros cuerpos» que diluyen la normalidad, proponiendo una reorganización del entramado vital: un cuerpo que trasciende lo humano para jugar con la posibilidad de otros modos de existencia. Las piedras, en su quietud y permanencia, adquieren un carácter activo y simbólico cuando se les dota de atributos humanos que las transforman en seres con historia, cultura y subjetividad. Estas figuras, aparentemente inertes, hablan desde su condición de piedras, pero también desde su potencial de transformación y resistencia. La incorporación de pelucas —que representan identidades, roles sociales o cambios culturales— subraya la idea de que las formas de existencia y de ser son cambiantes y que el cuerpo, en su forma más simbólica, puede ser un espacio de resistencia y de rearticulación de sentidos. Estos personajes son sujetos que habitan y moldean su entorno. A través de su presencia, concitan a pensar en alternativas a los discursos dominantes sobre identidad, cuerpo y cultura.

Fotografía:
impresión digital
fina / papel de
algodón
54 × 79 × 4 cm c/u
2025



En *Polvo precioso* trabajo a partir del polvo acumulado en mi estante de libros de arte. Me interesa observar esta materia como un agente poético y político. Retomando la idea de «hablar desde las cosas», entiendo que no solo los sujetos humanos pueden producir sentido. Desde esta perspectiva, el polvo tiene agencia: participa en la construcción de vínculos, activa memorias y conecta tiempos y geografías. Al investigar su composición, descubrí que contiene partículas del volcán Popocatepetl, arena del Sahara y células humanas. Esto me llevó a trabajar con el polvo como archivo viviente. Fotografí su acumulación y luego traslado esas imágenes al proceso de cianotipia sobre tela, como si cada trapo conservara una historia. No busco representar, sino colaborar con la materia. El proyecto propone otras formas de relación con el entorno, fuera del marco utilitario. Me interesa explorar cómo lo mínimo también puede hacernos pensar en formas alternativas de convivencia.

Polvo precioso

Lou Peralta

louperalta.art

Fotografía:
digital, cianotipia
48 × 51 × 5 cm c/u
2025

De color de rosa

Suedeheadx

@paintingthepain



Esta propuesta nace como cuestionamiento al sentido de las costumbres que se establecen en algunas carnicerías de la Ciudad de México, donde se tienden a pasar por desapercibidas ciertas violencias en la manera en que muestran públicamente sus productos, lo que aliena las relaciones entre lo humano y lo no humano de forma cotidiana. Es así como estos cuerpos se vuelven objeto a medida que se descomponen, se transforman, se dividen en partes y se vuelven a encontrar a partir de su propia fisonomía. En este encuentro surge una simbiosis que deriva del espectro de tonos entre el rojo y el rosa, y plantea las preguntas de qué es lo que consumimos y cómo lo consumimos.

Pintura:
acrílico
110 x 65 x 0,5 cm
2025



Planteo una posible narración del proceso de formación de sistemas dinámicos a partir de la elaboración de una serie de dibujos sobre papel arrugado y vuelto a alisar. Avanzo desde un momento anterior hasta un momento posterior a través de formas transicionales, guiada por la interacción que me sugiere el paisaje formado por las arrugas del papel. La diferencia como fuerza que produce nuevas realidades y posibilidades.

Líneas de fuga

Angélica Chio

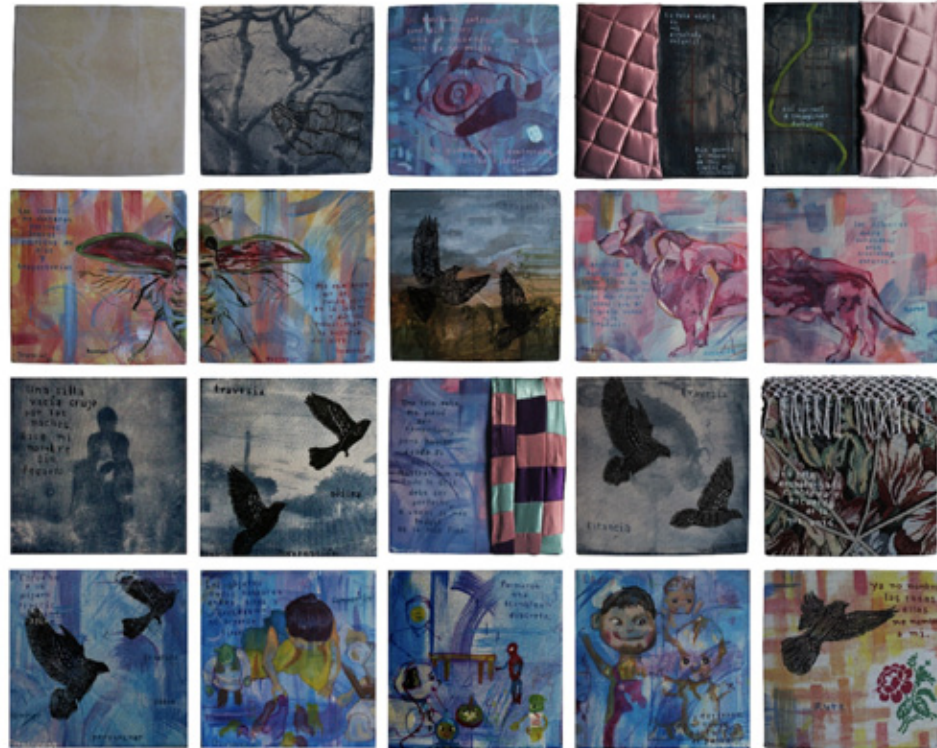
@angelica_chio

Gráfica:
Tinta / papel
23 x 23 cm c/u
2025

**Conversaciones
afectivas
para entender
nuestro mundo**

Colectivo
Tenebrios

@arm.zm21



Medios mixtos:
cianotipia, acrílico,
óleo, grabado y
bordado
86 × 108 × 3 cm
2025

Políptico que explora la posibilidad de establecer sistemas alternativos de comunicación entre humanos y no humanos. La obra propone una relectura de lo afectivo desde los objetos, los cuerpos fragmentados, los materiales orgánicos y los recuerdos íntimos. Cada imagen actúa como una unidad semántica dentro de una gramática visual expandida, en la cual, lo no humano adquiere agencia simbólica y afectiva. Se plantean, así, formas poéticas y críticas de reorganizar los vínculos: entre especies, materia, memoria, deseo y cuidado. El proyecto responde al eje curatorial *Hablar desde las cosas* al activar una práctica de imaginación radical que subvierte el lenguaje normativo, e insiste en el potencial político de lo sensible, lo doméstico y lo aparentemente menor, como vías para reconfigurar el entramado vital desde la interdependencia y la escucha atenta. Nos interesa cuestionar las formas hegemónicas de relación entre cuerpo, deseo y entorno, proponiendo un lenguaje visual que recupere lo íntimo y lo menor como formas de resistencia.

**Entretejiendo
lazos**

Viviana Rula

@vivianarula



Obra que explora el espacio médico, el cuerpo femenino y la memoria intergeneracional como territorios de resistencia afectiva. La escena muestra una fila frente a un consultorio de colposcopia, en el cual una mujer, acompañada por su madre, encarna el gesto íntimo y simbólico de acceder al cuidado desde lo relacional, lo afectivo. La obra evidencia la precariedad de los sistemas de salud, visibilizando las violencias institucionales que atraviesan los cuerpos feminizados. Desde las grietas en la fachada hasta los silencios densos de la espera, las cosas mismas se convierten en agentes de resistencia. *Entretejiendo lazos* enuncia el agenciamiento al reconfigurar la salud sexual como experiencia colectiva, en la cual el cuerpo—visto como archivo afectivo—, la memoria y la solidaridad se entrelazan. En tiempos de fragmentación, esta obra invita a imaginar el cuidado familiar no solo como servicio, sino como una red sensible que transforma la relación con la enfermedad y la supervivencia, así como acto político y posibilidad de sanación.

Pintura:
Óleo / lienzo
80 × 130 × 5 cm
2025

**Cartografía
de una
herencia no
dicha**

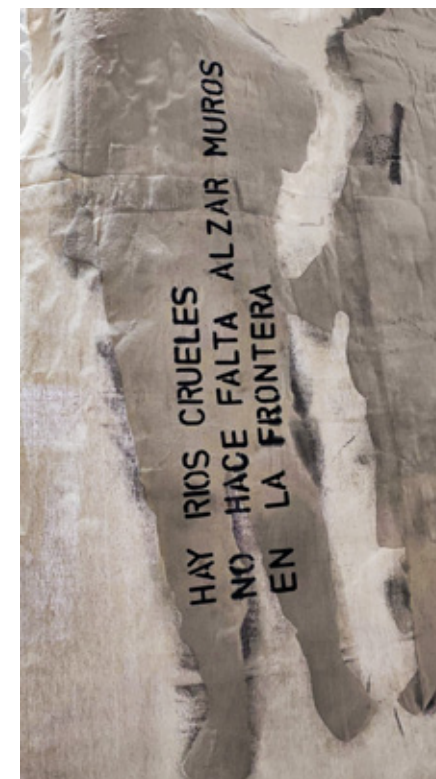
Corina
Enríquez

@coryenmon



Obra realizada del archivo familiar, los restos domésticos y la poética del objeto olvidado. Habla desde las cosas que quedaron tras la muerte de una mujer sin testamento: recibos, pasaportes, credenciales, fotografías y notas conservadas transformadas en voces. Cada fragmento es activado por la imaginación, la costura, el dibujo y la escritura, para visibilizar cómo lo que no se dijo tiene agencia. Esta pieza construye un relato no lineal que confronta las estructuras patriarcales de herencia y silencio desde la ternura. De lo no hablado, no firmado y no heredado emerge una cartografía del cuidado, de la memoria compartida y de los afectos transmitidos. La creatividad actúa como resistencia ante el olvido y permite que un recibo o mapa marquen nuevas coordenadas para habitar el duelo con esperanza. Las cosas fundan vínculos, acompañan, contienen; son agentes de memoria afectiva para imaginar nuevas formas de heredar y reconstruir; abren rutas donde la imaginación se vuelve un gesto vital para reorganizar lo sensible.

Medios mixtos:
instalación, dibujo,
bordado, archivo
intervenido
90 x 60 x 3 cm
2025



La pieza, lejos de ofrecer una mirada abstracta o representacional sobre la migración, se construye desde los cuerpos en tránsito, los objetos hallados, las huellas materiales y los afectos que se condensan en los trayectos migrantes a través de México. Se presenta como un dispositivo vivo, un nodo dentro de un agenciamiento complejo donde convergen subjetividades humanas y no humanas, geografías heridas y rutas invisibles. En esta pieza habilita la posibilidad de imaginar otras formas de vida, otras formas de migrar. Provoca agenciamientos que subvierten los discursos dominantes sobre migración, fronteras y humanidad; no se limita a representar el sufrimiento, sino que activa espacios de resistencia y transformación; propone nuevas formas de relación con el entorno, con lo vulnerable, con lo ausente y con lo posible. La pieza que en apariencia evoca la migración de aves, es en realidad una muestra del recorrido plagado de incertidumbre, violencia y desafíos que viven los migrantes.

Parvada IV

Daniela Triza

@danielatriza

Medios mixtos:
Paste up de collage /
tela y aerosol
150 x 180 x 0.3 cm
2025

One and three chairs

David Robles

@tlamachichihque



Tres códigos para una imagen. La imagen digital, su representación en binario, de 12.192.768 caracteres en 1.344 páginas y los metadatos generados, revelan información sensible de manera muy precisa y amplia. La pieza, un homenaje a Joseph Kosuth, más allá de mostrar al objeto, su representación y su significado, evidencia el poder de las imágenes como repositorios de información invisible ante los usuarios, que se genera al tomar fotografías con teléfonos inteligentes. Información que por lo general no está a su alcance, pero sí del *tecnofeudalismo* (Yanis Varoufakis), es decir, de los corporativos —o *Estados digitales* (Julian Assange)— que desarrollan el *hardware* y *software* con los que interactuamos en lo cotidiano. Por ello, la pieza pretende repensar la relación que tenemos con las imágenes más allá de lo abstracto o la semiótica y, en su lugar, darle un enfoque concreto y experiencial a lo que ahora significan.

Medios mixtos:
pantalla, pliego
de papel y hojas
tamaño carta
Medidas variables
2024



Las cihuatéotl son mujeres-diosas muertas en parto. Sin resistencia, de pie y con ojos cerrados abandonan lo humano y se fusionan con la tierra y lo vegetal: con el cosmos, ellas son día-noche, vida-muerte. Guardianas del sol y habitantes nocturnas. Habitan la Tierra y lo divino, no pertenecen a ningún lugar porque lo habitan todo. Son madres cósmicas protectoras de la vida, pero también guardianas del inframundo. Más allá de la dualidad, son la totalidad. Potencia femenina que mediante lo vegetal (plantas, petate) entrelaza espiritualidad mesoamericana con filosofía contemporánea, un espacio de memoria orgánica que resignifica lo ancestral desde el cuerpo, la tierra y el devenir.

Cihuatéotl: Devenir mujer-planta

Giovanna
Ramírez
- Golden
Juanna

@goldenjuanna.mx

Arte textil:
cianotipia textil,
teñido con grana y
petate
133 × 84 × 5 cm
2025

Futuro: aquí y ahora

Ima

@isidromtzbueno



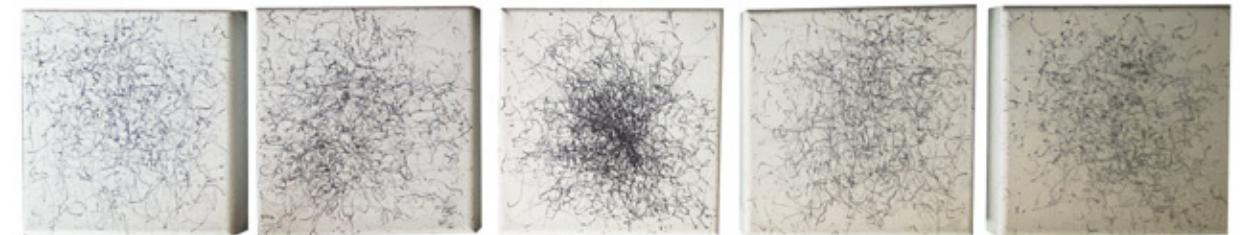
El capitalismo y el mercado continúan estructurando las relaciones sociales en la actualidad; en ese sentido, la inmediatez y lo efímero son rasgos predominantes de esta relación. En la obra, los relojes, las manecillas del segundero y las palabras en serigrafía «AQUÍ» y «AHORA» son una metáfora que cuestiona la pérdida de la capacidad de espera y la búsqueda constante de satisfacción inmediata. Ya no se percibe al futuro como algo que debemos esperar, o incluso una etapa de la vida para la que debemos prepararnos. El «aquí» y el «ahora» son un mandato capitalista que nos lleva a relacionarnos a partir de la inmediatez y lo efímero en todos los aspectos de nuestra vida.

Medios mixtos:
relojes de pared
intervenidos con
serigrafía
30 x 60 cm
2024

El susurro del viento

Juliana Rojas

julianarojas.com.mx



Un bolígrafo suspendido de la rama de un árbol en mi casa se desplaza sobre una superficie con las corrientes de aire, registrando trazos que escapan al control humano. El resultado es un dibujo que no proviene de la mano, sino de la colaboración entre materia, atmósfera y azar. La pieza está compuesta por cinco dibujos realizados en cinco días diferentes. Cada trazo pertenece a un día que no solo habla del aire, sino también del modo en que lo imperceptible se transforma. El viento escribe con matices mínimos su diferencia, para hablar desde lo no humano, desde lo sutil y casi imperceptible; desde lo que normalmente no deja huella. Al permitir que el viento trace, la pieza activa un agenciamiento que interroga nuestras formas de percepción. Esta es una invitación a entrenar la mirada hacia lo inaprensible, a crear con aquello que normalmente no cuenta, no pesa, no se dice y, sin embargo, susurra.

Gráfica:
tinta / tela
15 x 70 x 3 cm
2025

**¡DESPIERTA!
Haz dinero**

Karina
Matamoros

@anirakconk



La obra activa el concepto de agenciamiento a través de un objeto cotidiano, la manta, donde tejer se vuelve una acción subversiva: lenta, manual, afectiva, que contradice la urgencia del sistema por producir sin pausa. En el contexto de la capitalización de los cuerpos, incluso los actos más íntimos como dormir y soñar se vuelven gestos de resistencia. La manta con la frase tejida y usada para descansar en el espacio público busca abrir nuevas formas de existir; interrumpe y exige una pausa desde la fragilidad, lo íntimo y lo doméstico. En un mundo capitalista, los sueños se han vuelto inalcanzables. Visto como una actividad inútil, el descanso también se ha sometido al control institucional.

Medios mixtos:

Manta tejida y
fotografía digital
97 x 132 cm (manta);
30 x 45 cm (fotografía)
2024



Archi-birote es una instalación escultórica compuesta por 32 piezas de yeso que toman como eje el birote salado, pan tradicional de Guadalajara, reproducido y convertido en un contenedor de archivo. Algunos de estos objetos contienen fragmentos personales y materiales recolectados en calles de Guadalajara y Colima, funcionando como cápsulas de memoria y desplazamiento. Desde el concepto de agenciamiento, la obra propone al birote como un objeto que habla: no representa, sino que actúa. A través de él se detonan vínculos entre territorio, cuerpo y experiencia. El birote deja de ser alimento para convertirse en cuerpo cultural. En relación con la propuesta curatorial *Hablar desde las cosas*, esta pieza imagina formas de vida inscritas en la materia, reorganizando las relaciones entre humanos y objetos cotidianos. La obra explora la experiencia de vivir entre Guadalajara y Colima mediante un objeto cotidiano que registra desplazamientos y relaciones con el entorno.

Archi-birote

Daniel
Hernández

@fucks4art

Medios mixtos:

vaciado de birote
en yeso con objetos
incrustados
148 x 180 x 5 cm
2024

**Matriz
políptica:
fragmentos**

Raúl
Villaseñor

@raulvgart



Pintura:
acrílico / cinco
bastidores
enmarcados
93 x 93 x 4.5 cm
2024

La obra propone una exploración visual de las artesanías como objetos culturales, no solo como formas materiales, sino como portadoras de sentido. A través de su agenciamiento —ya sea mediante fragmentación, recombinación o desplazamiento—, busco hacer conscientes sus significados para poder cuestionarlos, resignificarlos y reinsertarlos en nuevas narrativas. La pintura se convierte aquí en una extensión crítica de la tradición pictórica oaxaqueña, no como repetición, sino como un ejercicio de cuestionamiento activo, necesario para los tiempos que vivimos. Este gesto de hablar desde las cosas es también un modo de vernos a nosotros mismos; de interpelar nuestras propias formas de construir sentido a través de la imagen, la cultura y los objetos que nos rodean. Como artista oaxaqueño, este enfoque permite confrontar ciertas expresiones culturales para generar comprensión, proponiendo un agenciamiento desde las imágenes que, al desarmarse y reconstituirse, revelan nuevas posibilidades de relación y sentido, susceptibles de ser introducidas en el imaginario popular y cultural.



Estudio tipo geológico realizado en el litoral yucateco. Reconstruye un pasado ambiental que determina la influencia del ser humano en los mares y océanos. *Tecnofósiles* parte de la recolección, registro y archivo de aleaciones entre objetos, canchas de mar, arena, plásticos, óxidos y residuos marinos, entre otros, que se producen en San Crisanto, Yucatán, zona tropical de la península con gran actividad turística. Estas formaciones sedimentarias son derivadas de la acumulación de residuos pesqueros y de la industria de la construcción que catalogo como *tecnofósiles* y registros geológicos de la época del antropoceno, desde la perspectiva de que, por muy pequeños que seamos y muy breves que resulten las existencias humanas en la escala cósmica de las cosas, nuestras acciones como civilización tecnológica van a trascender durante mucho, muchísimo tiempo. La intencionalidad de esta serie fotográfica de objetos y cosas es concientizar y reflexionar sobre el impacto del ser humano en los mares del Golfo de México.

Tecnofósiles

Reyes
Maldonado

joaquin.gamboa.2025

Fotografía:
impresión
fotográfica / papel de
algodón
123 x 70 cm
2024

Ecosistemas oscuros

Stanislaw Lem

@roberto_carrillo_marquez



Desde hace años he estado interesado en los nuevos materialismos y la manera en cómo nos relacionamos con la realidad. Desde mi producción, me he centrado en el paisaje, pero no a partir de la óptica de la representación y dominio de lo humano sobre la naturaleza, sino de sus procesos morfogénéticos y auto-organizativos. Así, entiendo el paisaje no como representación, sino como un ensamblaje de fuerzas y materialidades que se expresan en una compleja combinatoria de tensiones y cuerpos. En ese sentido, no se trata de contemplar las cosas, sino de habitarlas y ser habitados por ellas; de pensar lo humano como algo no ajeno, sino activo en la naturaleza y, asimismo, la producción artística como parte de esa relación con lo natural. De igual manera que el grabado es una acumulación de tiempos y fantasmas, los ecosistemas se construyen a partir de huellas y espejismos, lo que implica pensar el grabado y su estampación como un encuentro entre ecosistemas.

Gráfica:
aguafuerte y
aguatinta en placa
de cobre
78 x 55 x 2 cm
2025



(los cuerpos enfermos somos como las) Malezas

Rosa Borrás

rosaborras.com

Como sociedad, necesitamos más empatía para con las personas con enfermedades crónicas que producen discapacidades visibles y no visibles. Tenemos que voltear a verlas y brindarles entornos dignos y seguros en los que no sean discriminadas. Abogar porque tanto la ciudadanía como el gobierno sean sensibles a sus necesidades para que puedan vivir una vida digna. Las personas con enfermedades crónicas resistimos a las formas y tiempos del sistema capitalista destructor de la vida. Florecemos a pesar de las circunstancias y los contextos adversos. Esta pieza está hecha con algunas de las cajas de medicamentos que tomo diariamente. Apela a generar reflexión y empatía en las personas que la observen, a través tanto de los materiales utilizados como del cuidado y la paciencia con la que está realizada: es una especie de *quilt* de cartón, integrado por texturas variadas, con detalles en pintura y con muchas puntadas bordadas con hilos diferentes, con paciencia y con mucho amor.

Arte textil:
bordado a mano /
cajas de medicinas
81 x 94 x 5 cm
2025

Pliegue

Sebastián Terrones

@sebsterones



La propuesta explora las implicaciones y posibilidades político-poéticas del quehacer artístico abordado desde la acción de cultivar contraria a la creación unilateral, situando la producción en torno a entramados atravesados por diálogos y cuidados, temporalidades y agenciamientos entre colaboradores humanos y no humanos, ajenos a la habitual demanda antropocéntrica. Obra textil tridimensional elaborada desde la manifestación más elemental, que comienza con las semillas entendidas como unidades simples, las cuales, a partir de su germinación y crecimiento, desarrollan un entretejido de sus raíces y cuerpos vegetativos para conformar una unidad compleja. Este biotextil explora las formas onduladas latentes en el bagaje cultural mesoamericano, retomando la idea del «pliegue» como concepto que relaciona los flujos físicos y metafísicos de lo visible y lo invisible, que se entrelazan y se afectan mutuamente, construyendo la realidad presente, de la misma forma que los hilos de un textil atraviesan la cara y contracara de un tejido conformando su totalidad.

Arte textil:
biotextil cultivado de
maíz (Zea mays)
120 x 120 x 15 cm
2025



En clase el maestro me quiere ayudar a mover la silla. La silla de escritorio con ruedas que se caracteriza por tener ruedas un lugar de patas para facilitar el movimiento y la movilidad en el espacio de trabajo.



Saliendo de la conferencia con los manos ocupadas, cargando helgas y la helga de cobre, abro la puerta trasera de la camioneta con el control de la llave para meter las helgas y me dice un señor que quería ayudarme: "Si no se abieren con la llave no podrán abrir la puerta". Y pienso: "Usted siempre".



En el MOTHER OF ALL FESTIVAL nos dicen dos señoras a mi hermano y a mí: "Que bueno que se dan la oportunidad de venir a este festival de rock", y la respuesta: "No es rock es metal".



En la abstracción, nos van a revisar al venalque y mi amigo se va al baño y yo me quedo con el afreid y le digo: "¿Abre al venalque?" y me dice: "Por sí y su amigo se fue y no le ayudé, no le importé", y yo por mientras estoy abriendo la puerta del venalque.

Transgrediendo el género

Yolanda Leal

yolandaleal@me.com

Los roles heteronormativos de la masculinidad los realizo diariamente como actividades mundanas en un cuerpo femenino, donde recibo comentarios o cuestionamientos de mi comportamiento. En una bitácora a manera de etnógrafo, recopiló las experiencias de estos actos. Estudio a «la otra» que soy yo. La representación es una proyección hacia mí, la práctica sobre el campo de «la otra» que es una auténtica yo. El espectador se agencia de estas representaciones. Hay una disonancia entre las reglas del mundo determinado a querernos de sujeto a objeto. Esta disonancia interior-exterior la cuestiono y, para resistirla, adapto los actos, modificándolos, como táctica.

Medios mixtos:
papel bond e
impresión térmica
directa
39 x 76 x 5 cm
2025

**La revolución
está en los
pequeños
actos de
resistencia**

Jessica Aline
Ramírez
Cortés

@j.aline.rc



Conjunto de pinturas que retratan escenas del día a día durante el paro estudiantil en la Facultad de Artes Plásticas y Audiovisuales de la BUAP. Los textos de Michel de Certeau sobre tácticas para resistir ante las estrategias de control de ciertos organismos me sonaban bastante esperanzadoras, pero fue gracias a los 33 días de paro que comprendí la verdadera trascendencia de las acciones cotidianas. Tareas que pasamos por alto porque se vuelven rutinarias. Sin embargo, estas «pequeñas» acciones en realidad son enormes y se convierten en mecanismos de resistencia tan diversos como los mismos integrantes de la comunidad: conjunto de personas unidas por los mismos objetivos, con valores similares a pesar de apenas conocerse, que comparten su comida, sus sueños, sus angustias y tristezas, su ropa, sus recuerdos, su esperanza. La obra intenta mostrar que es posible crear espacios de cuidado mutuo y de resistencia en estos tiempos en que se priorizan los intereses individuales sobre el bienestar de las comunidades.

Medios mixtos:
instalación
interactiva, pintura
100 x 130 x 1.2 cm
2025

**Arqueologías
de internet**

Karen Kantún
Garrido -
Lecho

@lecho_____



¿Qué nos dirían los fósiles si aprendiéramos a escuchar?

La pieza muestra dos descubrimientos fósiles en cenotes de la península de Yucatán: un diente de megalodón y un dólar de mar. Desde una estética post-internet, la composición simula el formato de un blog, integrando los enlaces a las noticias de los hallazgos. Funciona como un archivo expandido que reflexiona sobre el fósil como cuerpo no humano que, en su tránsito, edifica el espacio y almacena la información del paso del tiempo y el entorno, mostrándonos la vida de otros tiempos. Así, la ruina y el fósil se proponen como archivos, especies convertidas en objeto (devenir objeto; devenir fósil), donde lo que permanece puede comunicarse sin hablar. Ficción que explora la memoria no humana, la estética post-internet y los legados que perduran tras la desaparición humana.

Medios mixtos:
concreto
36.5 x 55.5 x 4.5 cm
2025

XV Bienal IBERO Puebla
Arte Contemporáneo
2025

**Hablar desde
las cosas**

Gráfica, fotografía, pintura, arte textil, arte electrónico y medios mixtos, 2025.
La corrección de textos estuvo a cargo de Juan Jorge Ayala; la digitalización de imágenes y el diseño del catálogo fueron realizados por Ricardo Huitrón Aguirre. Para su formación se utilizó la familia tipográfica Montserrat en sus diferentes variantes. Se imprimieron 120 ejemplares en abril de 2026 en el Laboratorio Editorial de la Universidad Iberoamericana Puebla.



telcel 5G


LA VERDAD
NOS HARÁ LIBRES
UNIVERSIDAD
IBEROAMERICANA
PUEBLA ®

IBERO
PUEBLA
BIP
Bienal IBERO Puebla
Arte Contemporáneo